



ИТОГИ ДЕЯТЕЛЬНОСТИ ПАО «РОССЕТИ СИБИРЬ» ЗА 1 ПОЛУГОДИЕ 2021 ГОДА

АВГУСТ 2021 КРАСНОЯРСК

Настоящая презентация не является офертой либо приглашением сделать оферты (рекламой) в отношении приобретения или подписки на ценные бумаги «Россети Сибирь». Ни презентация, ни какая-либо ее часть, ни факт ее представления или распространения не являются основанием для заключения какого-либо договора или принятия инвестиционного решения, и на презентацию не следует полагаться в этом отношении.

В данной презентации могут быть приведены прогнозные заявления. Прогнозные заявления не основываются на фактических обстоятельствах и включают в себя заявления в отношении намерений, мнений или текущих ожиданий «Россети Сибирь» в отношении результатов своей деятельности, финансового положения, ликвидности, перспектив роста, стратегии и отрасли промышленности, в которой работает «Россети Сибирь». По своей природе для таких прогнозных заявлений характерно наличие рисков и факторов неопределенности, поскольку они относятся к событиям и зависят от обстоятельств, которые могут не произойти в будущем.

«Россети Сибирь» предупреждает о том, что прогнозные заявления не являются гарантией будущих показателей, и фактические результаты деятельности «Россети Сибирь», ее финансовое положение и ликвидность, а также развитие отрасли промышленности, в которой она работает, могут существенно отличаться от тех, которые приведены в прогнозных заявлениях, содержащихся в настоящем документе.

Кроме того, даже если результаты деятельности Компании, ее финансовое положение и ликвидность, а также развитие отрасли промышленности, в которой она работает, будут соответствовать прогнозным заявлениям, содержащимся в настоящем документе, данные результаты и события не являются показателем результатов и событий в будущем.

Помимо официальной информации о деятельности «Россети Сибирь», в настоящей презентации содержится информация, полученная от третьих лиц. Эта информация была получена из источников, которые, по мнению «Россети Сибирь», являются надежными. Тем не менее, мы не гарантируем точность данной информации, которая может быть сокращенной или неполной.

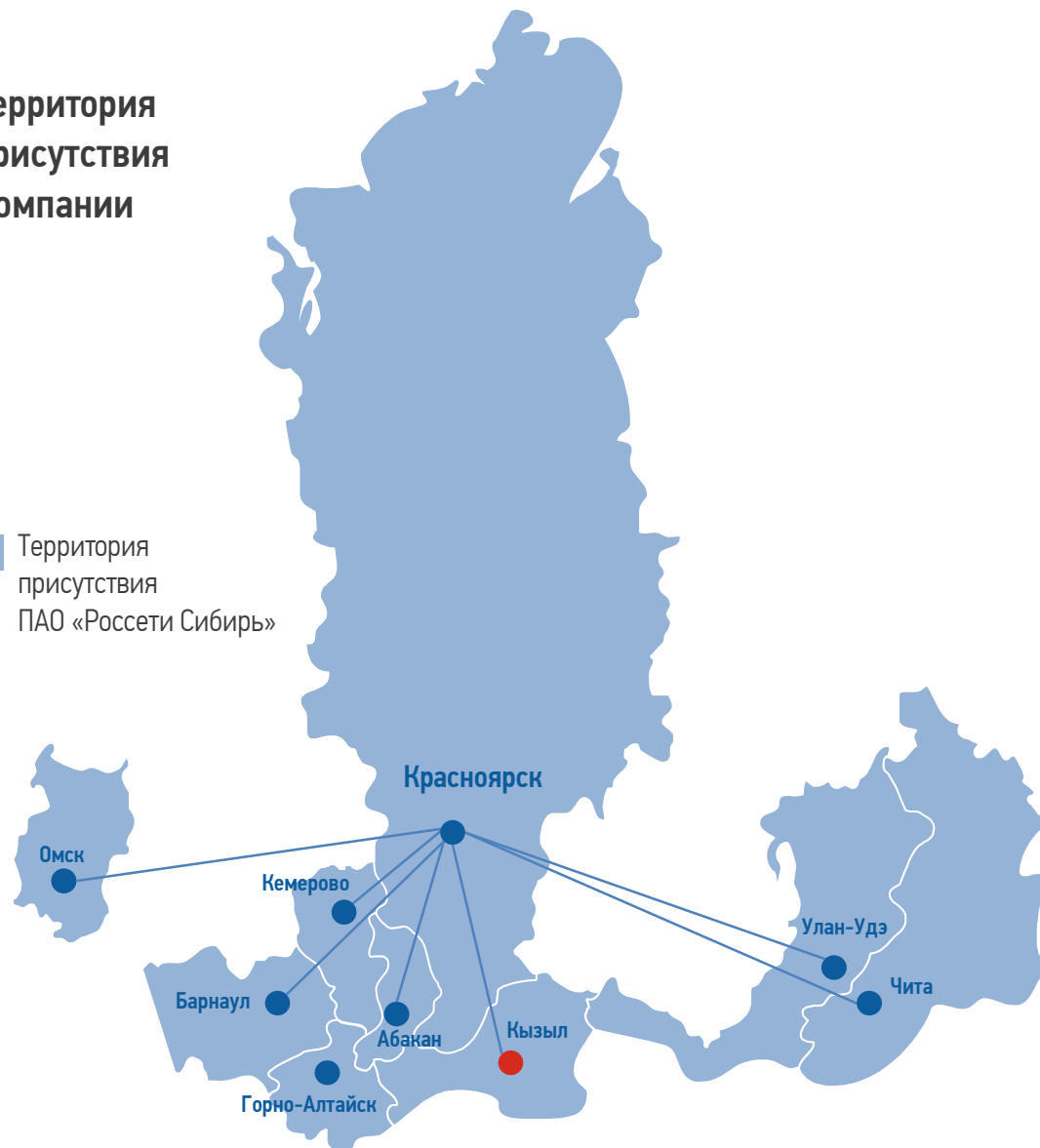
Все мнения и оценки, содержащиеся в настоящем материале, отражают наше мнение на день публикации и подлежат изменению без предупреждения.

«Россети Сибирь» не несет ответственность за последствия использования содержащихся в настоящей презентации мнений или заявлений, или неполноты информации. «Россети Сибирь» не берет на себя обязательств по пересмотру или подтверждению прогнозных заявлений и оценок, а также по обновлению информации, содержащейся в презентации.

1	ОБЩИЕ СВЕДЕНИЯ О КОМПАНИИ
2	ОБЪЕМ ОБСЛУЖИВАНИЯ
3	АКЦИОНЕРНЫЙ КАПИТАЛ
4	ОРГАНЫ УПРАВЛЕНИЯ
5	ТЕХНОЛОГИЧЕСКОЕ ПРИСОЕДИНЕНИЕ
6	РЕМОНТНАЯ ПРОГРАММА
7	ИТОГИ ФИНАНСОВО-ХОЗЯЙСТВЕННОЙ ДЕЯТЕЛЬНОСТИ
8	ДИНАМИКА КРЕДИТНОГО ПОРТФЕЛЯ
9	РЕАЛИЗАЦИЯ ИНВЕСТИЦИОННОЙ ПРОГРАММЫ
10	IT ПРОЕКТЫ 2021

Территория присутствия Компании

■ Территория присутствия ПАО «Россети Сибирь»


Филиалы:

- Алтайэнерго
- Бурятэнерго
- Горно-Алтайские электрические сети (ГАЭС)
- Красноярскэнерго
- Кузбассэнерго-РЭС
- Омскэнерго
- Хакасэнерго
- Читаэнерго

Компании, в которых Россети Сибирь выполняет функции единоличного исполнительного органа (генерального директора):

- АО «Тываэнерго»

Дочерние общества (ДО):

- АО «Соцсфера»
- АО «ЭСК Сибири»

НАИМЕНОВАНИЕ ФИЛИАЛА	ЗОНА ОБСЛУЖИВАНИЯ	КОЛИЧЕСТВО ПС 35-110 кВ	КОЛИЧЕСТВО ТП 6-10-35 /0,4 кВ	ПРОТЯЖЕННОСТЬ (ПО ТРАССЕ) ВЛ (КЛ) 0,38-110 (220) кВ	ОБЪЕМ ЭЛЕКТРИЧЕСКИХ СЕТЕЙ 0,38 кВ И ВЫШЕ, ВСЕГО
	тыс. км ²	шт.	шт.	км	тыс. у.е.
Алтайэнерго	168,0	322	11 900	53 592,7	363,3
Бурятэнерго	351,3	178	5 540	24 426,7	208,9
ГАЭС	92,9	25	2 025	7 159,4	54,5
Красноярскэнерго	463,0	401	10 455	42 633,8	315,8
Кузбассэнерго – РЭС	95,7	247	4 916	28 656,6	227,7
Омскэнерго	141,1	313	10 383	41 487,9	256,8
Хакассэнерго	61,6	82	3 143	10 436,9	83,2
Читаэнерго	431,9	189	5 583	32 621,8	197,9
Итого по Россети Сибирь *	1 805,5	1 757	53 945	241 015,7	1 708,3

* В таблице учтены собственные сети Россети Сибирь, а также арендуемые либо находящиеся на ремонтно-эксплуатационном обслуживании.

С июня 2008 года обыкновенные акции Общества обращались на фондовых биржах «ММВБ» и «РТС».

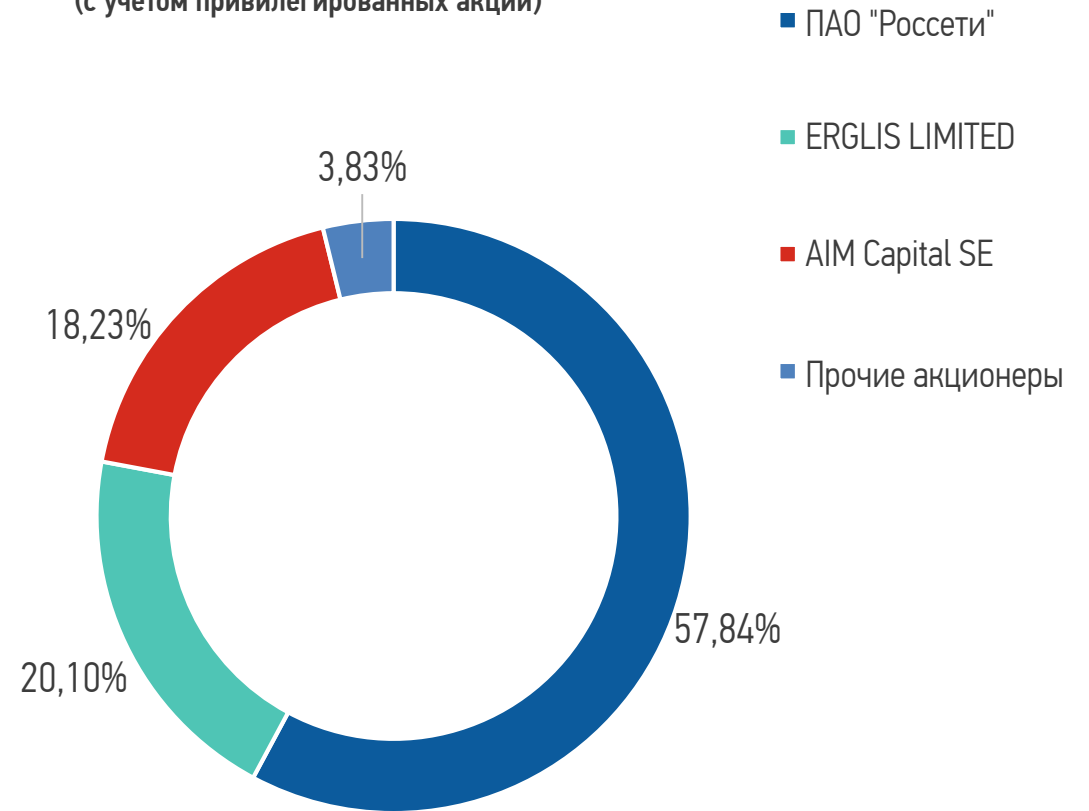
С декабря 2011 года обращаются на объединенной бирже ОАО «ММВБ-РТС» (в настоящее время ПАО Московская Биржа), акциям присвоен тикер-код «MRKS» (1-01-12044-F).

Уставный капитал Общества составляет 9 988 619 381,9 руб. и разделен на 94 815 163 249 обыкновенных акций номинальной стоимостью 10 копеек и 5 071 030 570 привилегированных акций номинальной стоимостью 10 копеек.

Структура акционерного капитала (на 30.06.2021)

ТИП ДЕРЖАТЕЛЕЙ АКЦИЙ	ДОЛЯ В УК, %
Юридические лица	0,30
Физические лица	2,02
Номинальные держатели	97,68

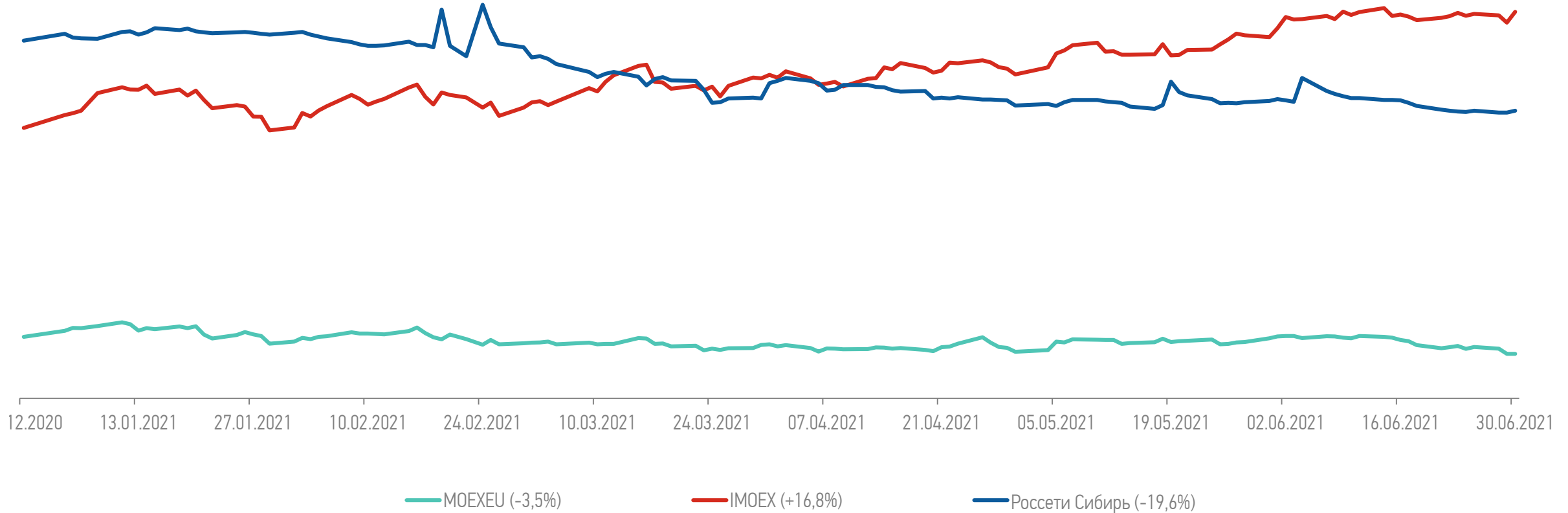
Структура акционерного капитала (с учетом привилегированных акций)

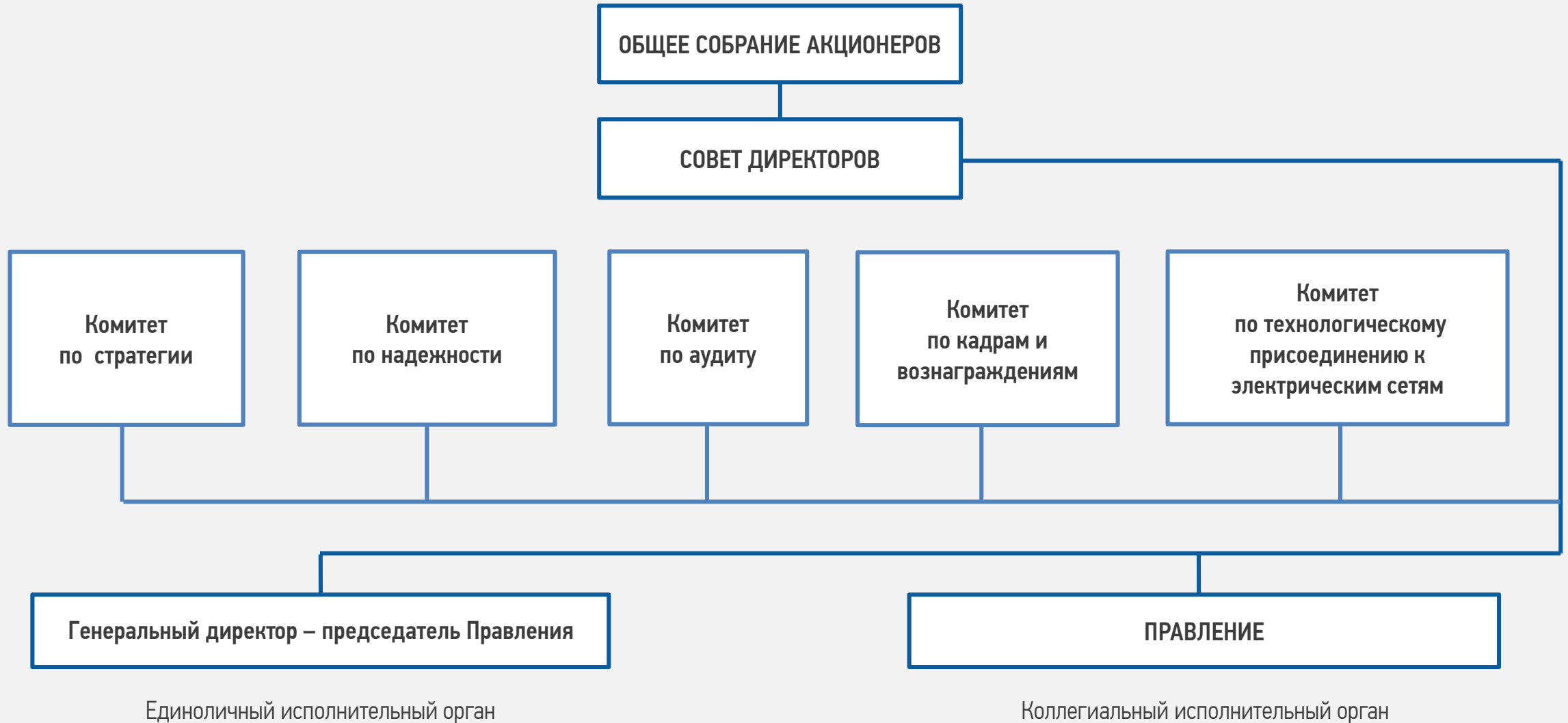




За период с 4 января по 30 июля 2021 года средневзвешенная цена акции ПАО «Россети Сибирь» снизилась на 19,6% (с 0,3835 руб. до 0,3085 руб.).

Капитализация на 30 июня 2021 года составила 29,2 млрд руб.





НАИМЕНОВАНИЕ ФИЛИАЛА	ОТПУСК В СЕТЬ		ПОТЕРИ
	млн кВт·ч	млн кВт·ч	%
Алтайэнерго	3808,9	227,0	5,96%
Бурятэнерго	2413,2	273,5	11,33%
ГАЭС	294,3	37,1	12,61%
Красноярскэнерго	7150,1	679,3	9,50%
Кузбассэнерго – РЭС	7953,3	257,6	3,24%
Омскэнерго	4423,5	288,3	6,52%
Хакассэнерго	1547,9	103,3	6,67%
Читаэнерго	3230,6	267,8	8,29%
Россети Сибирь	30821,9	2133,8	6,92%

По итогам работы ПАО «Россети Сибирь» за 1 полугодие 2021 года объем отпуска электрической энергии из сети потребителям и смежным ТСО в границах балансовой и эксплуатационной ответственности составил 28 688,1 млн кВт·ч, что в сравнении с показателями 2020 года на 1 397,6 млн кВт·ч или 5,12% больше.

Основной рост объема отпуска электрической энергии из сети в 2021 году по сравнению с 2020 годом обусловлен погодным фактором в 1 квартале 2021 года, а также смягчением карантинных мер против пандемии COVID-19, принятых во 2 квартале 2021 года.

ЭФФЕКТ ОТ РЕАЛИЗАЦИИ ПРОГРАММЫ
2011-2020

 УСТАНОВЛЕНО
ПРИБОРОВ УЧЕТА

711 тыс. шт. + **87** тыс. шт.

2011-2020

2021

 УРОВЕНЬ
ЦИФРОВИЗАЦИИ

35,7 % **39,5** %

2020

2021

 ПОЛУЧЕННЫЙ
ЭФФЕКТ

5 995 млн руб. + **185** млн руб.

2011-2020

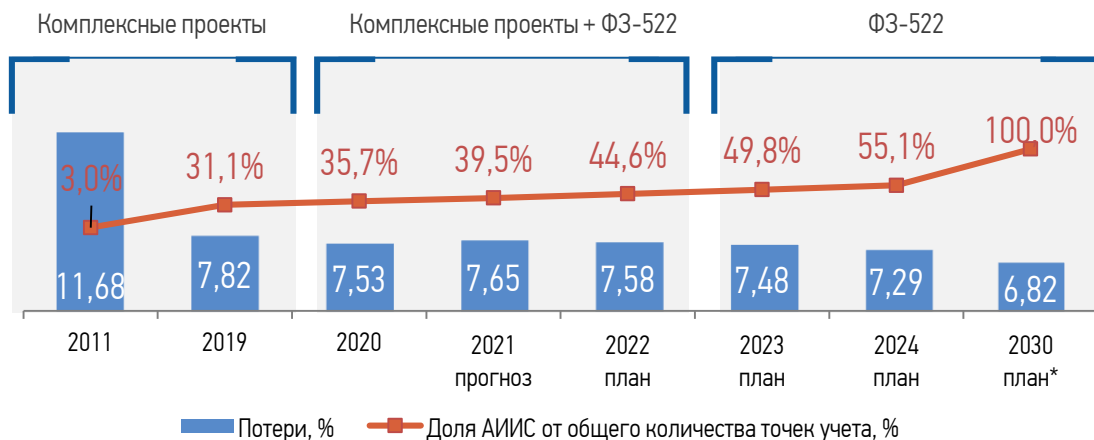
2021

 УРОВЕНЬ
ПОТЕРЬ

7,73 % **7,65** %

2020

2021

Уровень «цифровизации» в области учета электроэнергии

ПАРАМЕТРЫ ПРИУЭ 2020-2030
36,0

 финансирование,
млрд. руб.

1 614

 установлено/заменено
приборов учета, тыс. шт.

100,0

 уровень
цифровизации, %

5 659

 эффект от снижения
потерь э/э, млн кВтч

28,6

 эффект от реализации,
млрд. рублей

6,82

 планируемый
уровень потерь к 2030, %

РЕЗУЛЬТАТЫ РЕАЛИЗАЦИИ ПРОГРАММЫ

- Изменение бизнес-процессов участков транспорта электроэнергии и повышение производительности труда в части организации работы с парком приборов учета на 10%.
- Минимизация фактов хищения электроэнергии за счет применения интеллектуальных приборов учета.

- Создание базы данных цифровой сети, внедрение превентивной аналитики.
- Достоверное формирование объема оказанных услуг, исключение разногласий и снижение кассовых разрывов.
- Повышение экономической эффективности компании и процессов взаимодействия с потребителями.

Показатели по технологическому присоединению за 1 полугодие 2021 года по категориям заявителей

НАИМЕНОВАНИЕ ФИЛИАЛА	ПОДАНО ЗАЯВОК		ЗАКЛЮЧЕНО ДОГОВОРОВ		ИСПОЛНЕНО ДОГОВОРОВ	
	шт.	кВт	шт.	кВт	шт.	кВт
до 15 кВт, всего	14 968	181 131	11 825	144 598	9 209	113 084
в т.ч. физ.лица	11 970	152 130	9 741	123 811	7 713	99 295
от 15 до 150 кВт, всего	1 624	103 436	875	57 720	809	48 007
от 150 до 670 кВт, всего	335	101 866	125	34 931	97	29 790
более 670 кВт	138	420 452	51	109 077	38	86 212
объекты по производству э/энергии	5	56 736	4	7 481	0	0
Россети Сибирь	17 070	863 620	12 880	353 806	10 153	277 093

Динамика показателей по технологическому присоединению за 2021 год в сравнении с 2020 годом по филиалам

НАИМЕНОВАНИЕ ФИЛИАЛА	ПОДАНО ЗАЯВОК				ЗАКЛЮЧЕНО ДОГОВОРОВ				ИСПОЛНЕНО ДОГОВОРОВ			
	шт.		кВт		шт.		кВт		шт.		кВт	
	%	+/-	%	+/-	%	+/-	%	+/-	%	+/-	%	+/-
Алтайэнерго	52,7	699	66,7	38 534	32,8	358	-5,6	-2 008	-11,0	-109	-33,2	-11 307
Бурятэнерго	72,1	1 290	53,1	49 230	52,3	744	47,6	13 767	35,5	377	28,3	6 313
ГАЭС	19,6	192	29,0	7 069	19,4	162	12,4	2 235	-13,2	-116	18,2	2 732
Красноярскэнерго	23,2	656	6,4	10 279	12,4	294	-43,4	-59 794	19,2	461	53,1	31 327
Кузбассэнерго – РЭС	57,4	513	-33,6	-50 732	52,7	368	-11,8	-9 019	5,4	42	35,0	12 749
Омскэнерго	74,7	1 058	165,0	62 480	74,0	801	62,2	14 953	34,2	370	28,9	6 381
Хакассэнерго	46,0	586	6,2	2 540	27,9	312	63,3	13 210	13,2	113	18,4	3 202
Читаэнерго	31,1	373	237,2	125 354	36,8	326	107,9	19 719	18,5	152	-27,1	-7 211
Россети Сибирь	45,9	5 367	39,5	244 753	35,4	3 365	-1,9	-6 938	14,6	1 290	19,0	44 187

Крупные объекты, присоединенные в 1 полугодии 2021 года:

- ООО «ЕвразЭнергоТранс» в Кемеровской области – мощность присоединения **13,9 МВт**;
- ООО «Шахта N 12» в Кемеровской области – мощность присоединения **7 МВт**;
- ОАО «РЖД» в Кемеровской области – мощность присоединения **4,9 МВт**;
- АО «Омскэлектро» в Омской области – мощность присоединения **4,2 МВт**.

Крупные объекты технологического присоединения, планируемые к присоединению во 2 полугодии 2021 года:

- ООО «Разрез Кийзасский» в Кемеровской области, мощность присоединения – **10 МВт**;
- ПАО «Распадская» в Кемеровской области, мощность присоединения – **18 МВт**.

НАИМЕНОВАНИЕ ФИЛИАЛА	ВЫПОЛНЕНИЕ РЕМОНТНОЙ ПРОГРАММЫ ЗА 2020 ГОД	ПЛАН РЕМОНТНОЙ ПРОГРАММЫ НА 2021 ГОД	ВЫПОЛНЕНИЕ РЕМОНТНОЙ ПРОГРАММЫ В 2021 ГОДУ
	тыс. руб.	тыс. руб.	тыс. руб.
Алтайэнерго	550 368	533 252	366 071
Бурятэнерго	567 032	517 578	300 873
ГАЗС	106 970	101 266	68 110
Красноярскэнерго	734 502	676 033	470 200
Кузбассэнерго – РЭС	636 588	635 822	397 679
Омскэнерго	541 032	570 859	385 806
Хакассэнерго	224 765	200 075	145 491
Читаэнерго	484 292	460 111	321 948
Россети Сибирь	3 845 549	3 694 996	2 456 178

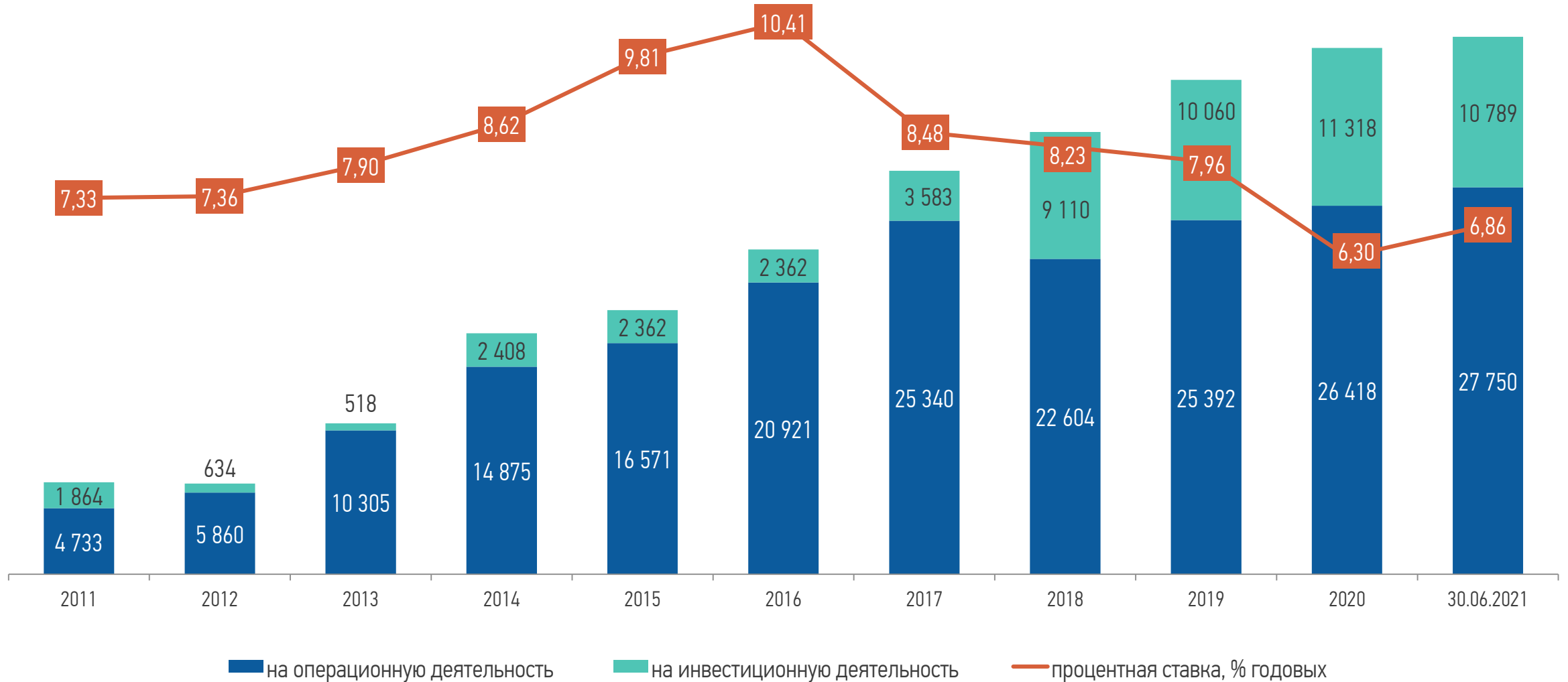
ПОКАЗАТЕЛЬ	ФАКТ	ФАКТ	ОТКЛОНЕНИЕ	
	1 ПГ. 2020	1 ПГ. 2021	1 ПГ. 2021/1 ПГ. 2020	
	млн руб.	млн руб.	млн руб.	%
Выручка от реализации продукции	28 466	30 877	2 411	8%
от передачи электроэнергии	27 031	29 179	2 148	8%
от технологического присоединения	88	188	100	115%
Себестоимость	24 512	26 155	1 643	7%
Коммерческие расходы	138	138	0	0%
Управленческие расходы	1 800	1 859	60	3%
Сальдо прочих доходов и расходов	-1 024	-1 136	-111	-11%
Налог на прибыль	405	337	-68	-17%
Чистая прибыль (убыток)	586	1 251	665	114%
от услуг по передаче электроэнергии	-27	1 025	1 051	3921%
от технологического присоединения	-91	-78	14	15%
Кредитный портфель на конец периода	36 705	38 760	2 054	6%
Средняя ставка заимствования, %	7,47%	6,86%	-0,61%	x
ЕБИТДА	5 223	5 690	467	9%
Долг/ЕБИТДА*	4,8	3,90	-0,90	-19%
Кредиторская задолженность	11 938	10 293	-1 645	-14%
Дебиторская задолженность	13 645	15 775	2 130	16%

*- показатель ЕБИТДА приведен к годовому значению

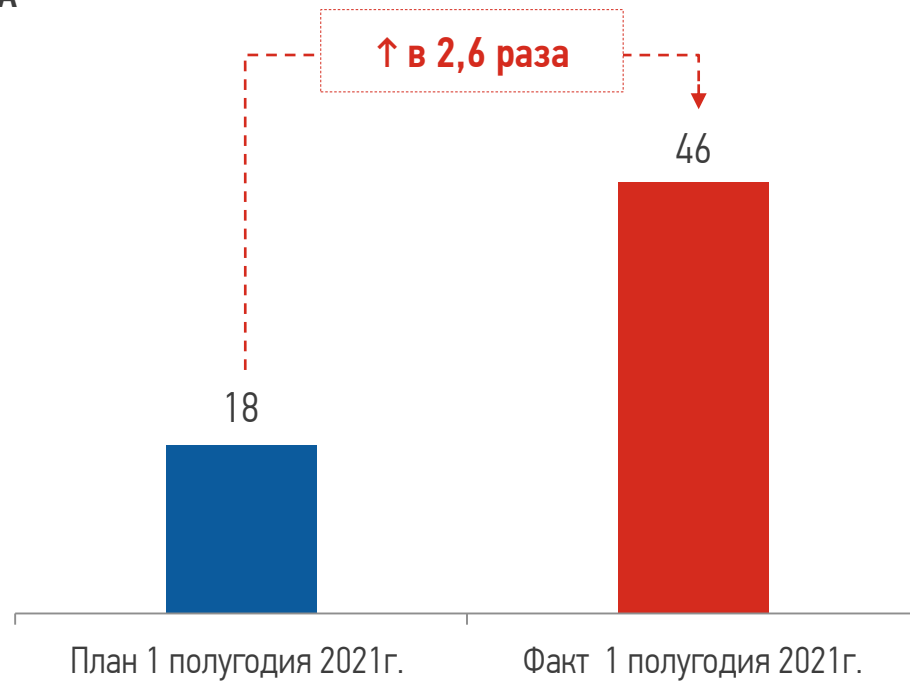
Причины отклонения основных показателей 1 полугодия 2021 года от параметров 1 полугодия 2020 года:

- Увеличение выручки относительно факта 1 пг. 2020 года на 2 411 млн руб., в том числе рост выручки от услуг по передаче электроэнергии (с учетом внутреннего оборота) на 2 148 млн руб., (из них за счет увеличения котлового полезного отпуска на 909 млн кВт-ч увеличение на 886 млн руб., за счет изменения среднего тарифа на 4,5%, в связи с изменением структуры потребления, ежегодного пересмотра тарифных решений, увеличение на 1 262 млн руб.).
- Увеличение операционных затрат на 1 703 млн руб. (с учетом управленческих и коммерческих расходов), в том числе:
 - увеличение затрат на компенсацию потерь э/э на 679 млн руб. (из них за счет роста фактического объема потерь на 111 млн кВт-ч увеличение на 227 млн руб., за счет роста цены потерь на 10% увеличение на 452 млн руб.);
 - увеличение расходов на оплату услуг распределительных сетевых компаний составило 242 млн руб.;
 - увеличение расходов по статье «Услуги ПАО «ФСК ЕЭС» на 453 млн руб. (из них за счет увеличения заявленной мощности на 66 МВт и увеличения нормативных потерь на 83 млн кВт-ч увеличение на 223 млн руб., за счет роста ставки на содержание сетей на 10 048 руб./МВт в месяц увеличение на 230 млн руб.)
- Увеличение кредитного портфеля на 2 054 млн руб. обусловлено финансированием инвестиционной программы за счет заемных средств.
- Рост дебиторской задолженности обусловлен увеличением задолженности по передаче электроэнергии (1 146 млн руб.) в связи с восстановлением РСД по АО «Читаэнергосбыт» и начислением пени (658 млн руб.), вследствие подписания соглашения о реструктуризации задолженности, а также ростом переплаты по налогу на прибыль на 208 млн руб.
- Снижение кредиторской задолженности за счет погашения обязательств по инвестиционной деятельности.

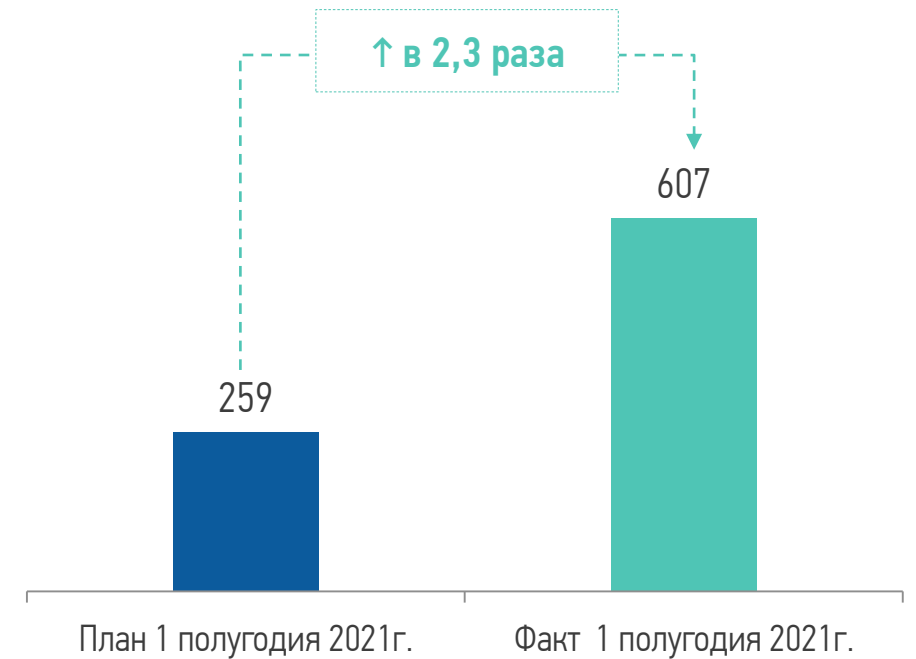
ДИНАМИКА КРЕДИТНОГО ПОРТФЕЛЯ (С УЧЕТОМ ЗАЙМОВ)



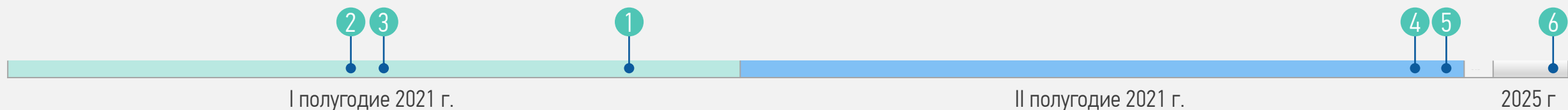
Мощность,
МВА



Протяженность ЛЭП,
км



Перевыполнение плана по вводу ЛЭП и трансформаторной мощности связано с исполнением обязательств по договорам технологического присоединения потребителей, в том числе льготной категории; с постановкой на учет безвозмездно поступивших электросетевых активов.



	НАИМЕНОВАНИЕ ПРОЕКТОВ	СТАТУС	ЭФФЕКТЫ
1	ИППС (Информационно-производственный паспорт сотрудника)	 Завершено	<ul style="list-style-type: none"> • Оперативное получение информации о сотрудниках Общества. • Глубокий и всесторонний анализ информации о сотруднике в области охраны труда и личных компетенций. • Повышение уровня культуры труда на предприятии.
2	АО «Тываэнерго» тиражирование решений ПАО «Россети Сибирь» (Модуль «Технологическое присоединение»)	 Завершено	<ul style="list-style-type: none"> • Автоматическая подготовка и выдача ТУ и подписание ЭЦП. • Сокращение до 2 дней срока подготовки технических условий и проектов договоров об осуществлении технологического присоединения. • Снижение риска получения штрафных санкций контролирующих органов за несвоевременное направление оферт.
3	АО «Тываэнерго» тиражирование решений ПАО «Россети Сибирь» (КИС «Энергия» Система формирования полезного отпуска и балансов)	 Завершено	<ul style="list-style-type: none"> • Снижение трудозатрат при расчете полезного отпуска и балансов электроэнергии на 40%. • Сокращение времени на формирование и предоставление отчетности в ПАО «Россети Сибирь» на 30%.
4	Идентификация трансформаторов	 Выполняется	<ul style="list-style-type: none"> • Оперативное получение информации об объекте по QR-коду, размещенному на силовом трансформаторе, с помощью мобильного устройства (тип/марка, мощность, срок службы, диагностические параметры, проводимые ремонты и ТО, и т.д.). • Контроль местоположения бригады при допуске с применением ПК «Мобильный инженер».
5	Реализация II этапа АСМД (Автоматизированная система мониторинга и технического диагностирования оборудования)	 Выполняется	<ul style="list-style-type: none"> • Переход к ремонтам по техническому состоянию. • Возможность дистанционного контроля состояния. • Снижение количества отказов.
6	ИУС АВР (Информационно-управляющая система аварийно-восстановительных работ)	 Выполняется	<ul style="list-style-type: none"> • Оптимизация управления ресурсами • Снижение влияния человеческого фактора при принятии решений. • Онлайн информация о ходе АВР – для всех участников и заинтересованных сторон. (Россети, САЦ, потребители, органы власти, МЧС)